

Pestpreventiebeleid inclusief PBS

IKC de Meenthe





Inhoudsopgave

Inleiding	3
Achtergrondinformatie pestpreventie	4
Stappenplan pestpreventie voor de leerling	8
Stappenplan pestpreventie voor de leerkracht	9
Stappenplan pestpreventie voor de ouders	11
De regels in ons IKC	13
Welke strafmaatregelen nemen wij?	14
Hoe begeleiden wij?	15
Adviezen	17
Bijlagen	18

Inleiding

In het koersplan 2022-2026 van Kits Primair staan de missie, de visie en de kernwaarden omschreven.

Gelijkwaardigheid, vrijheid en ontmoeting zijn waarden van de Vereniging Openbaar Onderwijs waar we ook binnen onze stichting Kits Primair voor staan. Zij bieden richting bij het maken van keuzes over kinderopvang en onderwijs, samenwerking en hoe we met elkaar omgaan. Het zijn ook waarden waarop we elkaar kunnen aanspreken én waarop we aangesproken mogen worden.

Gelijkwaardigheid

Bij Kits Primair is iedereen welkom. Hoeveel we ook van elkaar verschillen, iedereen heeft recht op een gelijke behandeling, een gelijke stem en gelijke kansen. Iedereen is evenveel waard.

Vrijheid

Op onze integrale kindcentra kun je jezelf zijn en je eigen stem laten horen. Je leert zelfstandig en kritisch denken. Je neemt verantwoordelijkheid en houdt rekening met vrijheid van de ander.

Ontmoeting

Binnen Kits Primair leren we van elkaars verschillen. We zijn nieuwsgierig naar het verhaal van de ander. We dragen zorg voor elkaar en voor onze omgeving. Op onze integrale kindcentra ontmoet je de wereld.

Op IKC De Meenthe onderschrijven wij bovenstaande waarden. Met een doorgaande pedagogische lijn in opvoeding en onderwijs en een breed (buitenschools) aanbod, bieden we ieder kind de mogelijkheid zich optimaal te ontwikkelen.

Het is voor ons vanzelfsprekend dat we een goed integraal kindcentrum zijn waar kinderen met plezier naartoe gaan en waar zij zich met hoofd, hart en handen ontwikkelen, zelfvertrouwen opbouwen en toegroeien naar de volgende fase van hun leven. Wij spannen ons elke dag in om een veilig en prettig schoolklimaat te creëren voor alle kinderen, medewerkers en ouders. Daarbij hoort ook dat wij krachtig stelling nemen tegen pestgedrag.

In dit document beschrijven wij welke maatregelen wij nemen om pestgedrag te voorkomen en als het zich toch voordoet, hoe wij het oplossen. In de bijlagen bij dit document is informatie te vinden over:

- Positive Behaviour Support (PBS), onze schoolbrede aanpak om pesten te voorkomen (bijlage 1)
- De nadenkbrieven om uiteenlopend probleemgedrag inzichtelijk te maken voor de leerling en leerkracht (bijlage 2)
- Het registratieformulier voor gedragsincidenten (bijlage 3)
- De training Rots en Water die vanuit Kits Primair in groep 6 en facultatief aangeboden wordt (bijlage 4)
- De reactieprocedure (bijlage 5)
- The Leader in Me (bijlage 6)

Achtergrondinformatie pestpreventie

Deze richtlijn pestpreventie heeft als doel dat alle kinderen zich in hun basisschoolperiode veilig kunnen voelen, zodat zij zich optimaal kunnen ontwikkelen. Door regels en afspraken zichtbaar te maken kunnen kinderen en volwassenen, als er zich ongewenste situaties voordoen, elkaar aanspreken op deze regels en afspraken. Door elkaar te steunen en wederzijds respect te tonen stellen we alle kinderen in de gelegenheid om met veel plezier naar school te gaan! Deze richtlijn pestpreventie is een middel om de volgende doelstellingen te bereiken:

- De leerkrachten kunnen het pestgedrag signaleren en onderkennen
- Pestpreventie vormt een plan van aanpak ten aanzien van:

- 1) Het voorkomen van pestgedrag;
- 2) Het tijdig signaleren van pestgedrag;
- 3) Het remediëren van pestgedrag;
- 4) De samenwerking tussen ouders en school om pestgedrag te voorkomen en te remediëren.

Pesten op school

De definitie van pesten: bij pesten gaat het om systematisch en langdurig proces, het is niet na één keer afgelopen. Het gaat om agressief gedrag gericht op een ander, negatieve handelingen, mishandeling of intimidatie. En het gaat erom dat de macht ongelijk verdeeld is, dit in tegenstelling tot plagen.

Pesten komt helaas op iedere school voor, ook bij ons. Het is een probleem dat wij onder ogen zien en op onze school serieus aanpakken.

- Pesten moet als probleem worden gezien door alle direct betrokken partijen: leerlingen (dader, slachtoffer, actieve meeloper, passieve aanmoediger, verdediger en buitenstaander), leerkrachten en de ouders.
- De school moet proberen pestproblemen te voorkomen. Los van het feit of pesten wel of niet aan de orde is, moet het onderwerp pesten met de kinderen bespreekbaar worden gemaakt, waarna met hen regels worden vastgesteld.
- Als pesten zich voordoet, moeten leerkrachten (in samenwerking met de ouders) dat kunnen signaleren en duidelijk stelling nemen.
- Wanneer pesten ondanks alle inspanningen toch weer de kop opsteekt, moet de school beschikken over een directe aanpak.
- Wanneer het probleem niet op de juiste wijze wordt aangepakt of de aanpak niet het gewenste resultaat oplevert, is de inschakeling van de anti-pestcoördinator nodig. De anti-pestcoördinator kan het probleem onderzoeken, deskundigen raadplegen en het bevoegd gezag adviseren.

Op IKC De Meenthe is leerkracht en gedragsspecialist Marcia Snippe de anti-pestcoördinator.

- Kits Primair heeft een externe vertrouwenspersoon aangesteld en beschikt over een klachtenregeling (zie voor meer informatie hierover paragraaf 7.8 en 10.5 in onze schoolgids).

Preventieve maatregelen om pestgedrag te voorkomen

- Een effectieve manier om pesten te stoppen of binnen de perken te houden, is het afspreken van gedragsverwachtingen (regels). Hierbij maken we gebruik van de reactieprocedure (Bijlage 5). We spreken leerlingen aan volgens de 4 stappen van de reactieprocedure, wanneer ze zich niet houden aan de afspraken.
- We geven lessen goed gedrag kun je leren vanuit PBS (zie bijlage 1).
- We geven binnen IKC De Meenthe gedragslessen over STOP-LOOP-PRAAT, dit hoort binnen PBS.
- De lessenserie anti-pesten van PBS kan ingezet worden wanneer nodig.
- Aan het begin van elk schooljaar wordt er extra aandacht besteed aan de gedragsverwachtingen en aan de richtlijn pestpreventie.
- We werken op IKC De Meenthe met de 7 gewoonten van The Leader in Me (bijlage 6). Hierbij leren we de leerlingen onder andere om win-win te denken en synergie te creëren.
- Op IKC De Meenthe geven we in alle groepen lessen uit Kwink, een methode voor sociaal-emotioneel leren. Doel van deze methode is om kinderen systematisch te onderwijzen in de vijf competenties van sociaal-emotioneel leren (levensvaardigheden)
 - Besef hebben van jezelf
 - Besef hebben van de ander
 - Keuzes kunnen maken
 - Zelfmanagement
 - Relaties kunnen hanteren
- Door kinderen deze competenties aan te leren trachten we situaties waarin gepest wordt zoveel mogelijk te voorkomen. We benaderen leerlingen op een positieve manier en bespreken met elkaar hoe je in de sociale omgeving op elkaar kunt reageren. Ook besteden we gedurende het schooljaar op een aantal momenten extra aandacht aan een positieve groepsvorming, te weten in de gouden weken (start schooljaar), de zilveren weken (na de kerstvakantie) en de bronzen weken (aan het einde Pestpreventie inclusief PBS IKC de Meenthe Pagina 7 van 26 van het schooljaar). Daarnaast doen we mee aan de Week tegen Pesten en de Week van Respect. Met deze interventies proberen wij leerlingen op een goede manier met elkaar te laten omgaan en een fijne sfeer in de groep te creëren.
- We werken in de klassen met coöperatieve werkvormen waarbij kinderen leren samenwerken met elkaar.
- Het voorbeeld van de leerkrachten en de ouders is van groot belang. Er zal minder gepest worden in een klimaat waar duidelijkheid heerst over de omgang met elkaar, waar verschillen worden aanvaard en waar ruzies niet met geweld worden opgelost maar uitgesproken. Agressief gedrag van leerkrachten, ouders en de leerlingen wordt niet geaccepteerd. Leerkrachten, ouders en leerlingen horen duidelijk stelling te nemen tegen dergelijke gedragingen.

- Om inzichtelijk te maken waarom een kalme situatie opeens uit de hand loopt, werken wij met de nadenkbrief (zie bijlage 2)
- Gedragsincidenten worden door de leerkrachten geregistreerd op een speciaal formulier (zie bijlage 3). De anti-pestcoördinator monitort per kwartaal de gedragsincidenten binnen het IKC en stelt zo nodig een plan van aanpak op.
- Elk schooljaar wordt in groep 6 t/m 8 de vragenlijst Leerlingtevredenheid en Veiligheid afgenomen.
- Elk schooljaar wordt in groep 3 t/m 8 de IEP toets Hart en Handen afgenomen, waarin sociaal-emotionele ontwikkeling een onderdeel is.
- Kits Primair biedt vanaf groep 6 de mogelijkheid om de groep als geheel, de training Rots en Water te laten doen (zie bijlage 4). S

Signalen van pesterijen


Olweus (1993) spreekt over primaire en secundaire signalen. Primaire signalen zijn direct en duidelijk verbonden met pestproblemen. Secundaire signalen duiden vaak op een pestsituatie, maar het verband is niet zo duidelijk.

Slachtoffers: primaire signalen

- Ze worden (herhaaldelijk) op een gemene manier geplaagd, uitgescholden (ze kunnen ook een scheldnaam hebben), bespot, gekleineerd, belachelijk gemaakt, vernederd, bedreigd, gecommandeerd, overheerst of onderworpen.
- Klasgenoten steken de draak met hen en lachen hen op een spottende en onvriendelijke manier uit.
- Ze worden lastig gevallen, weggeduwd, gestoten, gestompt, geslagen, geschopt en ze zijn niet in staat zichzelf adequaat te verdedigen.
- Ze zijn betrokken bij 'twisten' of 'ruzies', waarin ze zich totaal niet kunnen verdedigen en waaruit ze soms huilend proberen te ontsnappen.
- Hun boeken, geld of andere eigendommen worden beschadigd of slingeren rond. Pagina 8 van 26 Pestpreventie inclusief PBS IKC de Meenthe
- Ze hebben blauwe plekken, verwondingen, sneeën, schrammen of gescheurde kleding, die ze niet op een normale manier opgelopen kunnen hebben en ze hebben enkele kenmerken zoals die onder algemene kenmerken genoemd staan.

Slachtoffers: secundaire signalen

- Ze zijn (vaak) alleen en ze worden uitgesloten door de klas tijdens pauzes. Ze lijken geen enkele goede vriend in de klas te hebben.
- Ze worden als één van de laatste gekozen bij het samenstellen van een team.
- Ze proberen in de pauze dicht bij de leerkracht of andere volwassenen te blijven.
- Ze vinden het erg moeilijk hardop te praten in de klas en maken een angstige en onzekere indruk.
- Ze zien er bang, ongelukkig, neerslachtig en huilerig uit.
- Ze tonen een plotselinge of geleidelijke verslechtering in schoolresultaten.



Signalen en kenmerken van pesters

Op school kenmerken de pestkoppen zich als volgt: Ze plagen herhaaldelijk op een gemene manier, spotten, intimideren, bedreigen, schelden, kleineren, maken een ander belachelijk, vernederen, duwen, stoten, slaan, stompen, maken de eigendommen van andere leerlingen stuk. Ze kunnen dit gedrag ten opzichte van veel leerlingen vertonen, maar zoeken vooral de zwakkere en hulpeloze leerlingen als mikpunt. Veel pestkoppen zorgen ervoor dat hun meelopers het vuile werk doen terwijl ze zelf op de achtergrond blijven.

Leerkrachten en ouders moeten alert zijn op de manier waarop kinderen met elkaar omgaan en duidelijk stelling nemen wanneer bepaalde gedragingen hun norm overschrijden.

Stappenplan pestpreventie leerling

Middels de methode STOP – LOOP – PRAAT van PBS

Stap 1: **STOP**

Als iemand vervelend doet tegen jou of iemand anders: zeg duidelijk stop.
Dit doe je met een duidelijk handsignaal en een duidelijke stem.

Stap 2: **LOOP**

Soms stopt het vervelende gedrag niet, ook als je stop hebt gezegd. Als dit gebeurt 'loop weg'!
Doe dit op een rustige manier.

Stap 3: **PRAAT**

Zelfs als je wegloopt, stopt ongewenst gedrag soms niet: ga dan naar een volwassene; **Hulp halen!**

Stappenplan pestpreventie voor de leerkracht

Middels de methode STOP – LOOP – PRAAT van PBS

Routine voor teamlid bij melding door een leerling van ongewenst (pest) gedrag:

Stap 1: **Bekrachtig** de leerling voor het melden van het probleemgedrag

Stap 2: **Vraag** wie, waar en wanneer?

Stap 3: **Zorg voor de veiligheid van de leerling**

☐ Gaat het pesten nog steeds door?

- Loopt de leerling die dit meldt, een risico?
- Bang voor wraak?
- Wat heeft de leerling nodig om zich veilig te voelen?
- Hoe ernstig is de situatie?

Stap 4: **Vraag** “Heb je tegen de leerling stop gezegd?” (zo ja, complimenteer)

Stap 5: **Vraag** “Ben je weggelopen van het probleemgedrag?” (zo ja, complimenteer)

Stappenplan pestpreventie voor de leerkracht

Middels de methode STOP – LOOP – PRAAT van PBS

Routine voor teamlid na melding van ongewenst (pest)gedrag: gesprek met dader(s):

Stap 1: **Bekrachtig** eerst de leerling dat hij bereid is om erover te praten

Stap 2: **Vraag** ‘Heeft tegen jou gezegd dat je moest stoppen?’

Zo ja: ‘Hoe heb je daarop gereageerd?’

- a) Doorgegaan → oefen ‘leer reageren’.
- b) Gestopt → compliment



Zo nee: oefen met de hele klas (incl. melder) de routines.

Stap 3: **Vraag** 'Liep weg?'

Zo ja: 'Hoe heb je daarop
gereageerd?' a) Doorgegaan → oefen
'No big deal'.

b) Niet gereageerd → compliment

Zo nee: oefen met de hele klas de driestappenreactie.

Oefen de driestappenreactie STOP-LOOP-PRAAT en wijze van
reageren. Eerst met de hele klas en later met klein groepje
betrokkenen.

Hoe vaak dit geoefend moet worden, hangt af van de ernst en de frequentie van het
probleemgedrag.

Stappenplan pestpreventie voor ouders

Stap 1: Als uw kind u vertelt dat het wordt gepest, neem uw kind dan serieus.

Stap 2: Vraag of uw kind het eerst geprobeerd heeft zelf of samen op te lossen. We hanteren op school de volgende stappen, hierin krijgen de leerlingen ook lessen in goed gedrag:

1. **STOP** Als iemand vervelend doet tegen jou of iemand anders: zeg duidelijk stop. Dit doe je met een duidelijk handsignaal en een duidelijke stem.
2. **LOOP** Soms stopt het vervelende gedrag niet, ook als je stop hebt gezegd. Als dit gebeurt 'loop weg'! Doe dit op een rustige manier.
3. **PRAAT** Zelfs als je wegloopt, stopt ongewenst gedrag soms niet: ga dan naar een volwassene; **Haal hulp!**

Als uw kind deze stappen niet toepast, dan geeft u aan dat hij/zij dat eerst moet proberen.

Stap 3: Op het moment dat uw kind er niet uitkomt (in feite het onderspit delft en verliezer of zondebok wordt) neemt u contact op met de leerkracht.

Stap 4: Als door u wordt gesignaleerd, dat een leerling wordt gepest, kan de leerkracht de volgende stappen ondernemen.


- De gedragsles STOP-LOOP-PRAAT wordt opnieuw door de leerkracht gegeven.
- De leerkracht brengt de partijen bij elkaar voor een verhelderingsgesprek en probeert samen met hen de pesterijen op te lossen en (nieuwe) afspraken te maken.
- Bij herhaaldelijk pestgedrag neemt de leerkracht duidelijk stelling en houdt een bestraffend gesprek met de leerling die pest.
- Bij pestgedrag worden de ouders (van pester en gepeste) op de hoogte gebracht van het pestgedrag. Leerkracht(en) en ouders proberen in goed overleg samen te werken aan een bevredigende oplossing.
- Indien noodzakelijk worden ook de intern begeleider, anti-pestcoördinator en/of de directeur hierbij ingeschakeld.
- De groep wordt meegenomen in deze aanpak omdat het nooit een probleem is van een leerling.

Digitaal pesten

Ouders moeten alert zijn op pesterijen die thuis plaats vinden via sociale media. Ouders en leerkrachten moeten kinderen wijzen op de eventuele gevaren van o.a. Whatsapp en Facebook. Het is belangrijk dat u als ouder weet wat uw zoon/dochter online doet.

Als het pesten net begint, is het moeilijk signalen te herkennen, maar als het structureel is, zie je dat een kind verandert.

Het kind kan de volgende kenmerken gaan vertonen:

- 
- De vrolijkheid verdwijnt
 - Gauw kwaad worden
 - Agressief gaan doen
 - Gaan schelden en/of schoppen
 - De clown uit gaan hangen om erbij te horen

Heeft u het idee dat uw kind gepest wordt via social media, pak het dan serieus aan en laat het kind praten

- Geef steun
- Zoek samen naar een oplossing
- Licht samen met uw kind de school in
- Loop samen de adressenlijst door en blokkeer de afzender
- Bewaar apps en evt. mailtjes als bewijs
- Reageer niet op haat-apps
- Als er iets vervelends gebeurt in de app, verlaat de app.

De regels binnen ons IKC

Onze kernwaarden zijn:

Respect – Verantwoordelijkheid – Persoonlijke Ontwikkeling

Ons motto is:

Ik zie, ik zie The Leader in Me.

Op IKC de Meenthe leer je in de spiegel te kijken naar jezelf en de ander.

Algemene regels

- We zijn respectvol tegen elkaar en houden rekening met de ander.
- We gaan verantwoordelijk om met de materialen van de ander en school.
- We mogen leren van onze fouten, persoonlijke ontwikkeling.

Groepsregels

Iedere groep maakt zijn eigen groepsmissie aan het begin van het schooljaar. Hierin staan de afspraken die ervoor zorgen dat we met elkaar een fijn schooljaar hebben.

Welke strafmaatregelen nemen wij?

Bij aanhoudend pesten, is overleg nodig met de intern begeleider, de anti-pestcoördinator, de ouders en/of externe deskundigen. Bij aanhoudend pestgedrag kan deskundige hulp worden ingeschakeld bijv. de school maatschappelijk werker / CJG.

De leerkracht neemt duidelijk stelling.

De straf is opgebouwd in 5 fases.

De 5 fases worden doorlopen afhankelijk hoe lang de pester door blijft gaan met zijn/haar pestgedrag en er geen verbetering vertoont in zijn/haar gedrag.

Fase 1:

- Eén of meerdere pauzes binnen blijven.
- Nablijven tot alle kinderen naar huis zijn vertrokken.
- Een schriftelijke opdracht, zoals een stelopdracht over de toedracht en zijn/haar rol in het pestprobleem.
- Door gesprek: bewustwording voor wat hij/zij met het gepeste kind uithaalt.
- Afspraken maken met de pester over gedragsveranderingen; de naleving van deze afspraken komen aan het einde van iedere week (voor een bepaalde periode) in een kort gesprek aan de orde.
- Ouders worden geïnformeerd over de gebeurtenis en ingezette actie(s)/ strafmaatregel(en).

Fase 2:

- Er volgt een gesprek met de ouder(s) als voorgaande acties op niets uitlopen. De medewerking van de ouders wordt nadrukkelijk gevraagd om een einde aan het probleem te maken. De school heeft alle activiteiten vastgelegd in ParnasSys en de school heeft al het mogelijke gedaan om een einde te maken aan het pestprobleem.

Fase 3:

- Bij aanhoudend pestgedrag dient deskundige hulp te worden ingeschakeld zoals schoolmaatschappelijk werk, schoolarts, leerplichtambtenaar,.

Fase 4:

- Bij aanhoudend pestgedrag kan ervoor gekozen worden om een leerling tijdelijk in een andere groep te plaatsen, binnen de eigen school. Ook het (tijdelijk) plaatsen op een andere school kan tot de mogelijkheden behoren.

Fase 5:

- In extreme gevallen kan een leerling geschorst of verwijderd worden. (zie paragraaf 7.7 in de schoolgids: procedure schorsing en verwijderen).

Hoe begeleiden wij?

1. De gepeste leerling

- We tonen medeleven en luisteren en vragen hoe en door wie er wordt gepest.
- We gaan na hoe de leerling zelf reageert, wat doet hij/zij voor, tijdens en na het pesten.
- We laten de leerling inzien dat je soms ook op een andere manier kunt reageren.
- We gaan na welke oplossing het kind zelf wil.
- We benadrukken de sterke kanten van het kind.
- We stimuleren het dat de leerling zich anders/beter opstelt.
- We praten met de ouders van het kind en met de ouders van de pester en als nodig brengen we ouders van de gepeste en de pester samen voor een gesprek.
- We plaatsen het kind niet in een uitzonderingspositie door het over te beschermen.
- We schakelen indien nodig, in overleg met de ouders, hulp in zoals: sociale vaardigheidstrainingen, Jeugdgezondheidszorg, huisarts, GGD.


2. De pester

- We praten met de pester en we zoeken naar de reden van het pesten.
- We laten inzien wat het effect van zijn/ haar gedrag is voor de gepeste.
- We laten inzien welke positieve kanten de gepeste heeft.
- We schakelen indien nodig, in overleg met de ouders, hulp in zoals: sociale vaardigheidstrainingen, Jeugdgezondheidszorg, huisarts, GGD.
- We laten excuses aanbieden.
- We spreken bij herhaling de pester er weer op aan.

3. De grote groep

- We maken het probleem bespreekbaar in de groep want pesten is een probleem van de hele groep.
- Met de groep gaan we werken aan groepsdynamiek en zorgen we voor een schoolbrede aanpak. Vanaf groep 6 is er de mogelijkheid om, als groep, een training Rots en Water te volgen.
- We stimuleren dat de kinderen een eigen standpunt innemen en eventueel partij trekken voor de gepeste leerling.
- We bespreken met de leerlingen dat “meedoen” met de pester meestal kan leiden tot verergering van het probleem.
- We laten inzien wat het effect van zijn/ haar gedrag is voor de gepeste.
- We laten inzien welke positieve kanten de gepeste heeft.
- We schakelen indien nodig, in overleg met de ouders, hulp in zoals: sociale vaardigheidstrainingen, Jeugdgezondheidszorg, huisarts, GGD.

4. Nazorg

- 
- Op het moment dat het pesten is gestopt, is het belangrijk om nog regelmatig **terloops** te verifiëren of alles nog steeds naar wens is. Dat geldt voor de pester, de gepeste en voor de groep.

Adviezen

1. Aan de ouders van de gepeste kinderen

- Houd de communicatie met uw kind open, blijf in gesprek met uw kind.
- Pesten kunt u het beste direct met de leerkracht bespreken.
- Steun uw kind in het idee dat er een einde aan het pesten komt.
- Stimuleer uw kind om naar de leerkracht te gaan.

2. Aan de ouders van pesters

- Neem het probleem van uw kind serieus.
- Probeer achter de mogelijke oorzaak te komen.
- Maak uw kind gevoelig voor wat het anderen aandoet.
- Corrigeer ongewenst gedrag en benoem het goede gedrag van uw kind.
- Maak uw kind duidelijk dat u achter de beslissing van school staat. ☒ Raak niet in paniek: elk kind loopt kans pester te worden.

3. Aan de ouders van alle kinderen

- Neem de ouders van het gepeste kind serieus.
- Houdt rekening met de gevoelens van de ouders van zowel het gepeste kind als ook de gevoelens van de pester.
- Stimuleer uw kind om op een goede manier met andere kinderen om te gaan.
- Corrigeer uw kind bij ongewenst gedrag en benoem goed gedrag.
- Geef zelf het goede voorbeeld.
- Leer uw kind voor anderen op te komen.
- Leer uw kind voor zichzelf op te komen.

Meer informatie is te vinden op:

- www.pestweb.nl tips voor kinderen, ouders en leerkrachten, telefonische hulplijn voor kinderen.
- www.ppsi.nl (geeft informatie over contactpersonen en vertrouwenspersonen in het onderwijs, en de rol van de vertrouwensinspectie)

Bijlage 1. PBS

Wat is School Wide Positive Behavior Support (SWPBS)?

SWPBS is een geïntegreerde, school brede aanpak, gericht op het expliciet maken en stimuleren van gewenst gedrag bij leerlingen in het primair onderwijs. Het doel van SWPBS is om de leerprestaties te verbeteren door een sociale omgeving te scheppen die het leren bevordert en gedragsproblemen voorkomt. Dit doel wordt gerealiseerd doordat de leerlingen beter weten wat erin en om school van hen verwacht wordt en zich hiernaar gedragen. Dat lukt hen doordat de volwassenen in en om de school hun verwachtingen hebben geëxpliciteerd en op elkaar hebben afgestemd. Deze gezamenlijke verwachtingen leren zij de leerlingen systematisch aan. Er ontstaat een veilig, voorspelbaar klimaat waarin pro sociaal en leerbevorderend gedrag systematisch wordt bekrachtigd en ongewenst gedrag eenduidig wordt omgebogen.

Voor verreweg de meeste leerlingen biedt deze sociale omgeving voldoende basis om zich goed te kunnen richten op de lesstof en goede vorderingen te maken. Voor de 20% leerlingen die meer nodig heeft om ditzelfde doel te bereiken, zijn er aanvullende interventies beschikbaar, op school en bij de ketenpartners in zorg. Hierbij zijn de lijnen kort en de interventies complementair aan de wijze waarop in en om school met de leerlingen wordt gewerkt. De ouders zijn partner in het expliciteren, aanleren en bekrachtigen van het gewenste gedrag. Bij de leerlingen die meer intensieve begeleiding nodig hebben, spelen ouders een centrale rol in deze begeleiding. Deze aanpak, zo blijkt in de VS en in Noorwegen, leidt voor alle leerlingen tot meer effectieve leertijd, een grotere taakgerichtheid van de leerlingen en minder verstoringen in de klas, wat weer leidt tot betere leerprestaties.

De SWPBS-aanpak die hier beschreven wordt, is ontwikkeld aan het Oregon Research Institute door Annemieke Golly en Jeff Sprague. In de Verenigde Staten zijn door diverse universiteiten en onderzoeksinstituten methodieken met (deels) vergelijkbare elementen ontwikkeld. Veel van deze initiatieven hebben zich verenigd in de Association for Positive Behavior Support (APBS).

De kern van de SWPBS-aanpak

De volgende zes elementen vormen samen het hart van de SWPBS-aanpak in Nederland.

1. SWPBS staat voor een schoolbrede aanpak

SWPBS-scholen werken met een geïntegreerde methodiek voor het stimuleren van gewenst gedrag op school en het creëren van een positief schoolklimaat. De vaste onderdelen van het programma richten zich steeds op drie niveaus: de hele school, de afzonderlijke groepen en de individuele leerlingen. SWPBS is een methodiek met een overkoepelende functie. Algemeen bekende preventieprogramma's en methoden met vergelijkbare uitgangspunten (zoals bijvoorbeeld Taakspel, Kanjertraining, 2nd Step, de Vreedzame school en diverse Pestprogramma's) passen naadloos in de aanpak.

2. Preventie staat centraal

Scholen die aan de slag gaan met SWPBS voeren een preventief beleid binnen de school, gericht op het bekrachtigen van gewenst gedrag bij alle leerlingen. Daarnaast richt de methodiek zich op de behoeften van individuele leerlingen, met als doel alle leerlingen optimaal te laten profiteren van het geboden onderwijs. De piramide van Dishion (2002) vormt hierbij de basis. - Op niveau 1 van de piramide bevinden zich leerlingen die zich gunstig ontwikkelen (80%). De 'universele' interventies

van SWPBS, zoals het expliciet maken van verwachtingen en het structureel bekrachtigen van gewenst gedrag, richten zich onder meer op deze groep.

- Op niveau 2 bevinden zich leerlingen (10-15%) die een verhoogd risico lopen op de ontwikkeling van antisociaal gedrag. Het gaat hierbij vooral om leerlingen met beginnend probleemgedrag. Door deze groep leerlingen preventief en tijdelijk extra ondersteuning te bieden, kan hun gedrag tijdig worden bijgestuurd. Een voorbeeld van een interventie die op niveau 2 kan worden ingezet is 'Check in check out'.
- Op niveau 3 van de piramide bevinden zich 5% van de leerlingen. Deze groep kampt met ernstige(r) gedragsproblemen. Er is voor deze groep, naast de structuur en de zorg die PBS-school breed garandeert, een intensievere vorm van professionele hulp nodig.

3. SWPBS-scholen maken verwachtingen concreet, leren gewenst gedrag aan en bekrachtigen dit gedrag systematisch.

De school stelt haar basiswaarden op papier en vertaalt deze naar concreet gedrag. De school kent twee tot vijf belangrijke basiswaarden in de school (bijvoorbeeld: wees veilig, wees respectvol, wees aardig, wees verantwoordelijk). Het schoolteam vertaalt deze waarden naar concreet gedrag voor de verschillende locaties in en om school (zoals de gangen, het schoolplein, de kantine, etc.), zodat voor de leerlingen en de leerkrachten duidelijk is welk gedrag er van een leerling op een bepaalde locatie verwacht wordt. De waarden en verwachtingen worden zichtbaar gemaakt, bijvoorbeeld met posters en werkstukken.

Gewenst gedrag wordt structureel aangeleerd, geoefend en herhaald.

De verwachtingen (gedragsregels) worden ieder jaar weer aan de leerlingen aangeleerd. De leerlingen leren het gewenste gedrag door te oefenen, bijvoorbeeld met behulp van rollenspel, spelletjes en andere werkvormen. Oefening vindt niet alleen in de klas plaats maar ook in de specifieke ruimte waar de gedragsregels van toepassing zijn, bijvoorbeeld in de gangen, op het schoolplein of in de gymzaal. Gedurende het jaar wordt dit regelmatig herhaald.

Gewenst gedrag wordt systematisch bekrachtigd.


Om gedrag structureel aan te moedigen, ontwikkelt de school diverse, zichtbare systemen voor het systematisch bekrachtigen van gewenst gedrag, zowel voor de gemeenschappelijke ruimtes als in de klas. Alle medewerkers van de school maken van deze systemen gebruik.

Er zijn duidelijk omschreven consequenties die volgen op het overtreden van gedragsregels.

De verhouding tussen positieve bekrachtiging van gewenst gedrag en het corrigeren van ongewenst gedrag is 4:1. De aandacht voor ongewenst gedrag wordt zo klein mogelijk gehouden. Wanneer leerlingen zich niet aan een verwachting (gedragsregel) houden, volgt een consequentie. Voor zowel leerlingen als leerkrachten is duidelijk hoe die consequentie er uitziet. Afhankelijk van het gedrag, kan dit variëren van een mondelinge correctie (de leerkracht corrigeert bijvoorbeeld een leerling die te hard praat en geeft de leerling direct een compliment als de leerling zachter gaat praten) tot een grotere consequentie (een leerling is bijvoorbeeld in een vechtpartij beland en wordt naar een andere ruimte gestuurd om 5 minuten af te koelen). Bij aanhoudend ongewenst gedrag wordt een leerling, naaraanleiding van de registratie van gedragsincidenten, in het gedragsteam besproken.

4. De SWPBS-school stuurt op data over het gedrag van de leerlingen

De school maakt actief gebruik van systematische gegevensverzameling (de SWPBS-monitor). Om systematisch zicht en toezicht te houden op de ontwikkeling van leerlingen en vroegtijdig te kunnen ingrijpen bij problemen, hanteert de school de registratiesystematiek van de SWPBS-monitor. Deze



monitor wordt benut om op individueel niveau, groepsniveau en schoolniveau te sturen. Ook gebruikt de school de gegevensverzameling om zicht te krijgen op het SWPBS-implementatieproces.

5. Er is sprake van partnerschap met ouders en samenwerking met de keten

Het samenwerken met de ouders is een vast onderdeel van de methodiek. De school ontwikkelt manieren om een positieve band met de ouders op te bouwen en met hen samen te werken vanuit gezamenlijke waarden en verwachtingen. Daarnaast hebben SWPBS-scholen 'zorg' in huis. Wanneer scholen met SWPBS gaan werken, is er een vaste medewerker vanuit een zorginstelling verbonden aan de school. Op die manier zijn er korte lijnen met de zorg op het moment dat specifieke hulp nodig is voor leerlingen op niveau 2 of niveau 3.

6. SWPBS wordt geborgd met een kwaliteitssysteem

Wanneer scholen werken met SWPBS, is er expliciete aandacht voor het borgen van de kwaliteit van de methodiek na implementatie. Hiertoe wordt een systeem voor certificering van scholen ontworpen.



Bijlage 2. Het nadenkformulier

Het nadenkformulier kan bij uiteenlopend probleemgedrag worden toegepast. Met dit formulier kan inzichtelijk worden gemaakt waarom bijvoorbeeld een kalme situatie opeens uit de hand loopt. Op IKC De Meenthe laten we leerlingen in conflictsituaties waarbij probleemgedrag (fysieke en/of verbale agressie) ontstaat dit formulier invullen.

De nadenkbrieven geven leerlingen het inzicht in het ongewenste gedrag. Het is goed om leerlingen te laten reflecteren op de eigen gevoelens en gedachten, daarmee kun je verstandiger reageren in conflictsituaties. Tenslotte leren leerlingen ook van elkaars verhaal, wanneer we in een conflictsituatie tussen twee leerlingen, beide leerlingen de brieven laten invullen.

Nadenkformulier



Ingevuld door

.....

Datum

.....

Groep

.....

Plek

.....

Wat is er, volgens mij, gebeurd?

--	--

Wat heb ik gedaan?

--	--

Welke regel heb ik overtreden?

--

Hoe zal ik het de volgende keer doen?

--

Moet ik nog iemand mijn excuses aanbieden?

Aan:

Bijlage 3. Formulier Registratie Gedragsincident

Registratie Gedragsincident

Naam leerling: _____

Groep/klas: _____ Datum: _____ Tijd: _____

Ingevuld door: _____

Plaats	Klein probleemgedrag	Groot probleemgedrag
<input type="checkbox"/> klaslokaal <input type="checkbox"/> schoolplein <input type="checkbox"/> fietsenstalling <input type="checkbox"/> gang/hal <input type="checkbox"/> gymlokaal <input type="checkbox"/> kleedkamer <input type="checkbox"/> bibliotheek/mediatheek <input type="checkbox"/> toilet <input type="checkbox"/> taxi(bus) <input type="checkbox"/> overblijf ruimte <input type="checkbox"/> anders, nl:	<input type="checkbox"/> onacceptabel taalgebruik <input type="checkbox"/> uitschelden <input type="checkbox"/> obscene gebaren <input type="checkbox"/> ruzie <input type="checkbox"/> plagen <input type="checkbox"/> ongehoorzaam/tegendraads <input type="checkbox"/> moedwillig verstoren van activiteit <input type="checkbox"/> misbruik van materiaal <input type="checkbox"/> onacceptabele kleding <input type="checkbox"/> onacceptabel gebruik digitale middelen <input type="checkbox"/> anders, nl.	<input type="checkbox"/> verbale agressie (dreigen) <input type="checkbox"/> pesten <input type="checkbox"/> liegen/bedrog/spieken <input type="checkbox"/> vechten <input type="checkbox"/> fysieke agressie (eenzijdig) <input type="checkbox"/> seksuele intimidatie <input type="checkbox"/> gebruik/in bezit van tabak <input type="checkbox"/> gebruik/bezit van drugs <input type="checkbox"/> gebruik/bezit van alcohol <input type="checkbox"/> ongeoorloofd verblijf buiten schoolterrein <input type="checkbox"/> spelen met vuur <input type="checkbox"/> materiële vernieling/vandalisme <input type="checkbox"/> diefstal <input type="checkbox"/> anders, nl.
Maatregel(en)/Consequenties		
<input type="checkbox"/> gesprek <input type="checkbox"/> verlies van privilege <input type="checkbox"/> time out/afzonderen <input type="checkbox"/> nablijven/tijd inhalen <input type="checkbox"/> wegsturen naar <input type="checkbox"/> herstellen schade	<input type="checkbox"/> taak doen <input type="checkbox"/> schrijfstraf/sorrybrief/herstelplan <input type="checkbox"/> contact met ouder/verzorger <input type="checkbox"/> schorsing <input type="checkbox"/> anders, nl:	
Functie van gedrag		
<input type="checkbox"/> Verkrijgen van <input type="checkbox"/> iets tastbaars <input type="checkbox"/> aandacht medeleerling/leerkracht	<input type="checkbox"/> Vermijden van <input type="checkbox"/> ongewenste situatie (bv aandacht) <input type="checkbox"/> onderwijs/ taak/ activiteit	

Bron: Yorneo.

Bijlage 4. Rots & Water (mogelijkheid vanaf groep 6)

Rots & Water, een psychofysieke training voor jongens en meisjes voor basisonderwijs en voortgezet onderwijs, speciaal onderwijs, jeugdhulpverlening, jeugd detentie en GGZ. Rots & Water is een puur Nederlands programma, ontwikkeld door Freerk Ykema, dat momenteel in meer dan 30 landen wordt ingezet in de begeleiding van jongens en meisjes van 4 – 18+. De laatste jaren wordt Rots en Water ook ingezet bij vluchtelingenwerk. Zowel bij het COA in Nederlands als bij Fedasil in België worden werknemers in staat gesteld zich te laten scholen via de driedaagse basis cursus (en eventuele specialisaties).

Doelstelling

Doel van het Rots en Water programma is het vergroten van de communicatie- en sociale vaardigheden en welzijn bij kinderen en jongeren en het voorkomen en/of verminderen van sociale problemen zoals pesten, conflicten, uitsluiting, meeloopgedrag en seksueel grensoverschrijdend gedrag.

Deze doelstelling wordt bereikt door het ondersteunen en bevorderen van de sociaal-emotionele ontwikkeling van kind, jongere en jong volwassene (4 - 18+). Daarbij wordt ouderparticipatie gestimuleerd en waar mogelijk getracht de buurt/wijk in dit proces te betrekken.

Breed pedagogisch perspectief

Het Rots & Water programma kan worden beschouwd als een weerbaarheids -programma en anti-pestprogramma, maar dan één dat zich onderscheidt van andere programma's door zijn meervoudige doelstelling en het bredere pedagogische perspectief waarbinnen de training van weerbaarheid samen gaat met de ontwikkeling van positieve sociale vaardigheden. Weerbaarheid en sociale vaardigheden, rots en water, worden in balans gepresenteerd en getraind.

Psychofysieke methodiek

Psychofysiek werken betekent dat via een actieve, fysieke invalshoek positieve sociale vaardigheden worden aangeleerd. Al spelenderwijs en via fysieke oefening worden sociale-communicatie-en confrontatievaardigheden aangeleerd.

Spel en fysieke oefening worden voortdurend afgewisseld door momenten van zelfreflectie, kringgesprek en gecompleteerd door het maken van verwerkingsopdrachten.

Bijlage 5. Reactieprocedure

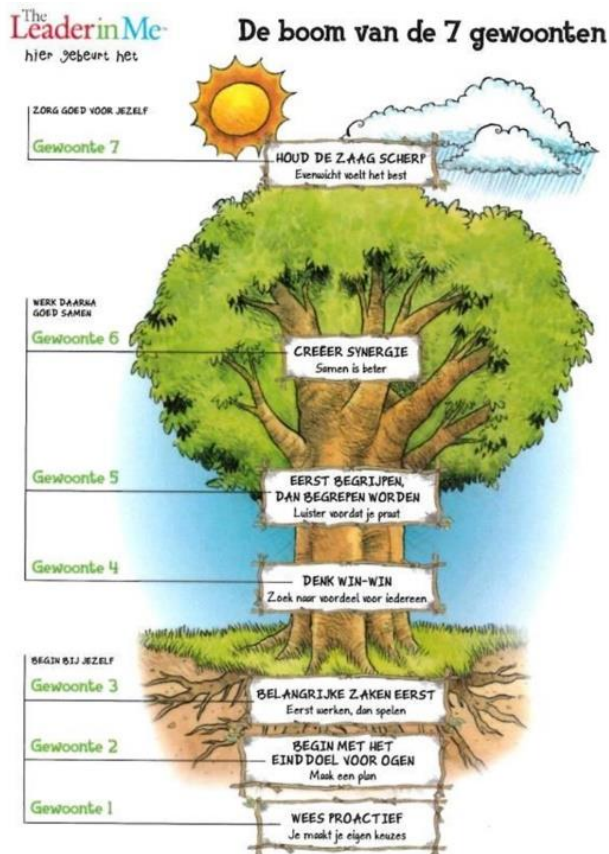
Reactieprocedure

1. **Vragen** (wat is de afspraak?)
2. **Herinneren** (dit is de afspraak)
3. **Kiezen** (of je doet het nu of de consequentie)
4. **Benoemen** ("goede keus" of "consequentie")

Twee minutenregel

1. **Signaleren** (ongewenst gedrag)
2. **Oplossen** (inzet reactieprocedure)
3. **Overdragen**

Bijlage 6. Korte samenvatting The Leader in Me



Onze missie

Op IKC de Meenthe leer je in de spiegel te kijken naar jezelf en de ander. In die spiegel zie je wie je bent, wie je wilt worden en wat je talenten zijn?

Onze visie

Op IKC de Meenthe zien we kinderen die zich graag willen ontwikkelen en gemotiveerd zijn om te leren. Om dit te bereiken, werken we samen: het kind, de school en de ouder(s)/verzorger(s). We creëren balans tussen de sociaal emotionele, de cognitieve en de talentontwikkeling. Een goed pedagogisch klimaat is de basis. Een positieve en duidelijke aanpak versterkt het gewenste gedrag. We werken aan deze cultuur vanuit verantwoordelijkheid, eigenaarschap, motivatie, reflectie en respect.